

VÝROČNÍ ZPRÁVA

ZA ROK 2017

AMBULANTNÍ A TERÉNNÍ
PEČOVATELSKÁ SLUŽBA



CENTRUM
SOCIÁLNÍ PÉČE
MĚSTA ÚSTÍ NAD ORLÍCÍ



Na Pláni 1343,
562 06 Ústí nad Orlicí



www.csp-uo.cz



Centrum sociální péče
a Stacionář města
Ústí nad Orlicí

„JSME TU PRO VÁS.“

Základní údaje o organizaci	4
Organizační struktura	5
Základní údaje o pečovatelské službě	6
Působnost služby	9
Kapacita služby a přehled přímé péče	10
Statistika úkonů a úhrad	11
Důvody ukončení služby a statistika stížností	12
Ekonomické zhodnocení	13
Vzdělávání, praxe, stáže	14
Výstupy z dotazníků na kvalitu služeb	16
Závěr a vize do budoucna	19
Kontakty	20

Vydáno dne: 20. 2. 2018

Grafika, design: Bc. Lucie Pohanková

Centrum sociální péče města Ústí nad Orlicí (dále jen „CSP města Ústí nad Orlicí“) je příspěvkovou organizací města Ústí nad Orlicí. V roce 2016 došlo ke sloučení dvou příspěvkových organizací města: Stacionáře a CSP města Ústí nad Orlicí. Veškeré právní závazky a povinnosti přešly na organizaci CSP města Ústí nad Orlicí, do které byl Stacionář sloučen. V současné době CSP města Ústí nad Orlicí zastřešuje tři služby: pečovatelskou službu, stacionář (denní a týdenní) a Seniorklub. Ředitelkou sloučených organizací byla radou města jmenována Mgr. Radka Vašková.

PEČOVATELSKÁ SLUŽBA

Poskytuje služby v ambulantní i terénní formě na území města Ústí nad Orlicí a okolním obcím, které patří pod PO III. města Ústí nad Orlicí. Cílovou skupinou jsou senioři, osoby se zdravotním postižením nebo chronickým onemocněním či rodiny s dětmi, jejichž nepříznivá sociální situace vyžaduje pomoc jiné fyzické osoby.

DENNÍ A TÝDENNÍ STACIONÁŘ

Služby jsou poskytovány osobám s mentálním nebo kombinovaným postižením, event. s přidruženou smyslovou nebo tělesnou vadou. Cílovou skupinou jsou osoby ve věku 3 až 64 let převážně z okresu Ústí nad Orlicí.

SENIORKLUB

CSP města Ústí nad Orlicí zastřešuje také Seniorklub, jehož cílem je především aktivizace seniorů a příjemců jakéhokoliv důchodu města Ústí nad Orlicí.

Název organizace: **Centrum sociální péče města Ústí nad Orlicí**

Sídlo: **Na Pláni 1343, 562 06 Ústí nad Orlicí**

IČ: **70857156**

Zřizovatel: **Město Ústí nad Orlicí**

Bankovní spojení: **20835611/0100 (Komerční banka)**

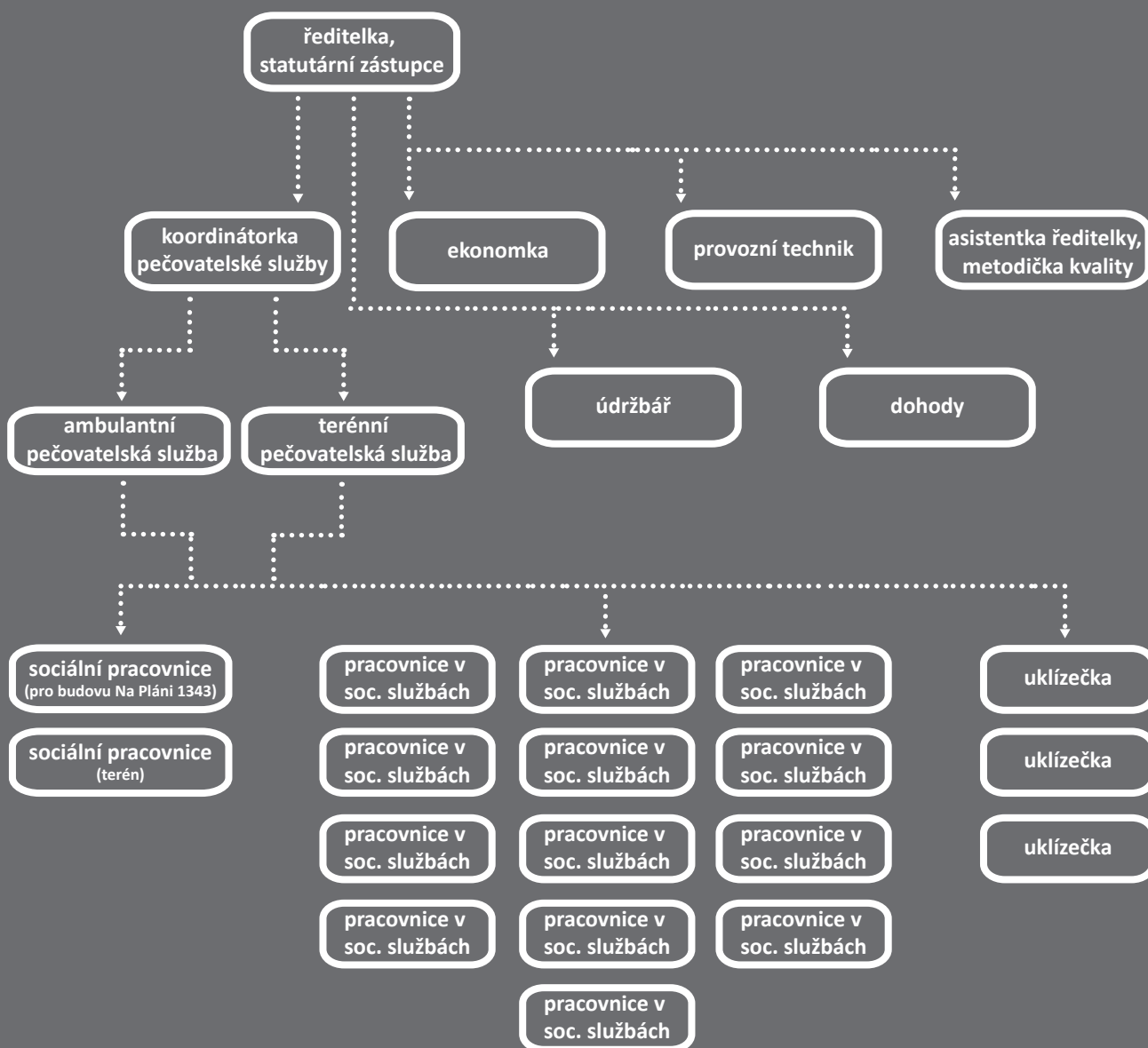
Datová schránka: **jz7gyu**

Sídlo stacionáře: T.G.Masaryka 123, 562 01 Ústí nad Orlicí

Sídlo pečovatelské služby: Na Pláni 1343, 562 06 Ústí nad Orlicí

Sídlo Seniorklubu: Masarykova 105, 562 01 Ústí nad Orlicí („Sladkovna“)

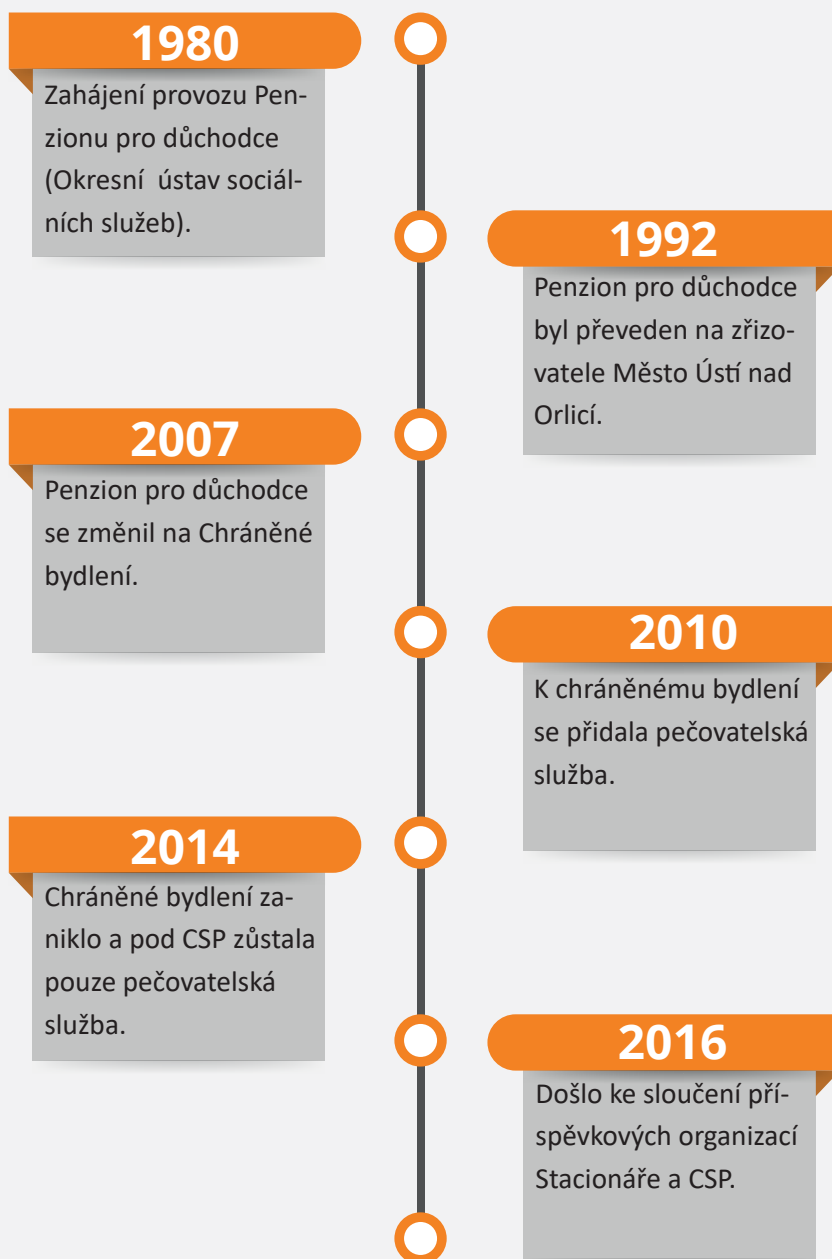
ORGANIZAČNÍ STRUKTURA PEČOVATELSKÉ SLUŽBY



ZÁKLADNÍ ÚDAJE O PEČOVATELSKÉ SLUŽBĚ

Pečovatelství CSP města Ústí nad Orlicí poskytuje své služby na základě zákona č. 108/2006 Sb. o sociálních službách a dle prováděcí vyhlášky č. 505/2006 Sb., ve znění pozdějších předpisů. Jedná se o terénní a ambulantní služby, dle individuálních potřeb klientů, které se poskytují přímo v jejich domácnostech.

HISTORIE



POSLÁNÍ SLUŽBY

Podporou a pomocí klientům zvládat nepříznivé životní situace, při setrvání v jejich domácím prostředí, bez narušení vazeb na jejich blízké a vrstevníky.

CÍLOVÁ SKUPINA

Cílovou skupinou jsou osoby, které mají sníženou soběstačnost vzhledem ke svému zdravotnímu stavu, postižení, věku nebo chronickému onemocnění včetně duševního, a jejich situace vyžaduje pomoc jiné fyzické osoby.

Okruh osob, kterým je služba určena, tvoří:

Senioři – osoby se sníženou schopností péče o sebe nebo svou domácnost a vzhledem ke svému věku, sociálnímu nebo zdravotnímu stavu, potřebují podporu a pomoc další osoby k zajištění svých potřeb.

Osoby se zdravotním postižením – osoby se sníženou schopností o sebe nebo svou domácnost a vzhledem ke svému zdravotnímu stavu potřebují pomoc další osoby k zajištění svých potřeb.

Osoby s chronickým onemocněním, které potřebují v průběhu své rekonvalescence pomoc další osoby k zajištění svých potřeb.

Rodiny s dětmi, jejichž situace vyžaduje pomoc jiné fyzické osoby.

Výše uvedeným cílovým skupinám jsou služby poskytovány bez omezení věku.

POSKYTOVANÉ ČINNOSTI

Pečovatelská služba poskytuje pomoc a podporu s těmito úkony:

- péče o vlastní osobu,
- poskytnutí a zajištění stravy,
- osobní hygiena,
- zajištění chodu domácnosti,
- zprostředkování kontaktu se společenským prostředím.

CÍLE SLUŽBY VYPLÝVAJÍCÍ Z JEJÍHO POSLÁNÍ

Cílem terénních služeb je:

- poskytnout podporu a pomoc v nepříznivých životních situacích,
- umožnit klientům žít co nejdéle ve svém domácím prostředí,
- žít běžným způsobem života svých vrstevníků,
- poskytnout všem osobám základní sociální poradenství a to bezplatně,
- při činnostech Pečovatelství služby podporovat samostatnost klientů v jejich přirozeném prostředí.

Cílem ambulantní služby je:

- poskytnout všem osobám základní sociální poradenství a to bezplatně,
- pomocí Střediska osobní hygieny umožnit hygienickou péči i pro klienty z terénu, kde domácnost klienta není dostatečně pro tuto péči přizpůsobená – klient přichází sám nebo v doprovodu rodinného příslušníka, popřípadě je dovezen autem Pečovatelství služby.

ZÁSADY SLUŽBY

- Postupovat dle volby klienta.
- Pozornost věnovat zachování lidské důstojnosti.
- Vždy zachovat soukromí klienta.
- Hájit oprávněné zájmy klientů.
- Respektovat svobodu myšlení, pohybu.
- Právo klienta na změnu či zrušení služby.
- Právo klienta si stěžovat.
- Právo přijímat kvalitní službu s profesionálním přístupem personálu.

SITUACE, KDY PEČOVATELSKÁ SLUŽBA NENÍ POSKYTOVÁNA

- Pokud nemáme dostatečnou kapacitu k poskytování služby.
- Pokud zájemce žádá o sociální službu, kterou neposkytujeme.
- Pokud zájemce o sociální službu nespadá do naší cílové skupiny.
- Pokud je zájemce o sociální službu soběstačný a samostatný (pak nepotřebuje sociální službu).

Provozní doba: pracovní dny od 6:30 do 20:00 hod dle individuálních potřeb klientů
soboty, neděle, svátky od 8:00 do 20:00 hod

Sídlo služby: Na Pláni 1343, 562 06 Ústí nad Orlicí

Adresy domů s peč. službou: T. G. Masaryka 105
Na Pláni 1432, 1433, 1434
Kladská 1501, 1502, 1503

Kancelář koordinátorky pečovatelské služby a sociálních pracovníc se nachází v domě Na Pláni 1343.



Město Ústí nad Orlicí vlastní 140 bytů zvláštního určení, z toho 69 bytů je bezbariérových. Tyto byty jsou různých velikostí od 0+1 až 1+2. Žádosti o umístění zájemci obdrží na odboru sociálních služeb Městského úřadu Ústí nad Orlicí (na adrese Dělnická 1405).



Další byty, ve kterých se poskytuje Pečovatelská služba jsou v budově Na Pláni 1343, kde byty rovněž slouží pro potřebné klienty. Počet těchto bytů je 94. Byty jsou o velikostech od 0+1 do 1+1 a všechny jsou bariérové. Žádosti o umístění jsou zájemcům dostupné v budově Na Pláni 1343, kde s nimi žádost vyřídí sociální pracovníce.

KAPACITA SLUŽBY A PŘEHLED PŘÍMÉ PÉČE

KAPACITA SLUŽBY

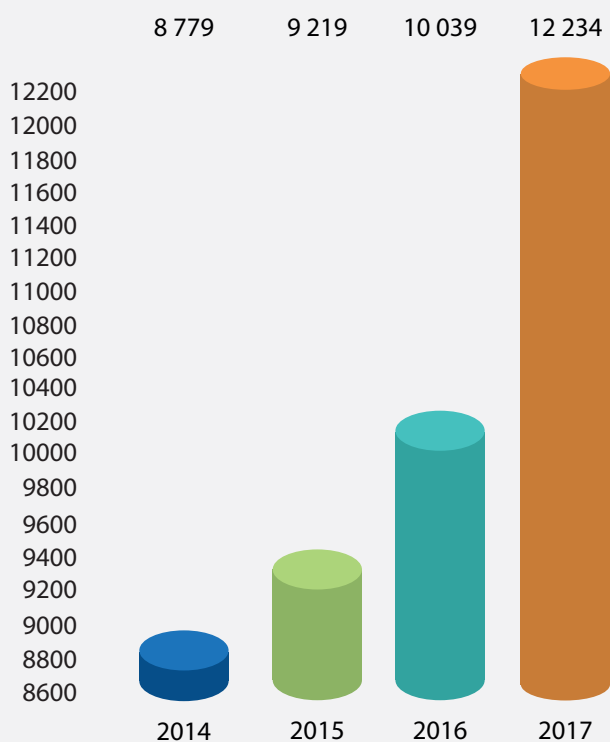
Terénní služba: 275 klientů

Ambulantní služba: 30 klientů

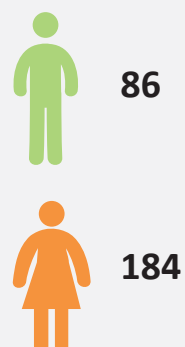
SROVNÁNÍ ZA ROKY 2015, 2016, 2017

Rok	Počet klientů k 31.12.	Počet klientů za sledovaný rok	Počet nových klientů ve sledovaném roce	Počet ukončených smluv ve sledovaném roce
2015	250	307	60	57
2016	245	305	54	60
2017	233	270	50	53

SROVNÁNÍ CELKOVÉHO POČTU HODIN PŘÍMÉ PÉČE ZA ROK 2014, 2015, 2016, 2017



ZASTOUPENÍ POHLAVÍ U KLIENTŮ PEČOVATELSKÉ SLUŽBY



STATISTIKA ÚKONŮ A ÚHRAD

úkony	2015	2016	2017
Nákup (převzetí, vyúčtování v bytě) / hod	495,9	495,3	663,67
Běžný pravidelný úklid / hod	1163,89	1263,1	1114,75
Péče o osobní hygienu / hod	1220,17	2163,73	3633,92
Péče o vlastní osobu - prostorová orientace/ hod	1940,18	3760,73	3871,23
Pochůzky / hod	144,48	93,73	109,07
Příprava a podání stravy / hod	3842,24	2010,62	2580,44
Pomoc při samostatném pohybu / hod	256	103,83	105,4
Zprostředkování kontaktu se společenským prostředím / hod	155,58	148,5	155,5
Praní, žehlení prádla / kg	1720,75	1790	1467
Dovážka oběda / úkon	15812	24490	23132
Celkový počet hodin přímé péče	9219	10039	12234

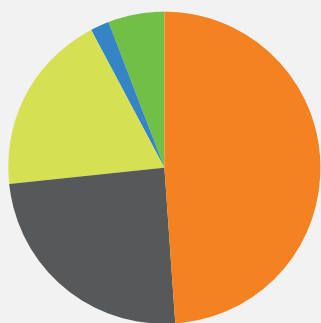


DŮVODY UKONČENÍ SLUŽBY A STATISTIKA STÍŽNOSTÍ

STATISTIKA ŘEŠENÝCH STÍŽNOSTÍ (období od 1. 1. 2017 do 31. 12. 2017)

Stížnosti a podněty celkem	0
Na službu	0
Na personál	0
Na mezilidské vztahy	0
Podněty ke zlepšení	1
Výsledek řešení stížností celkem	0
Oprávněné	0
Částečně oprávněné	0
Neoprávněné	0

DŮVODY UKONČENÍ SLUŽBY (období od 1. 1. 2017 do 31. 12. 2017)



Úmrtí klienta	26
Odchod klienta do Domova důchodců	13
Ukončení na vlastní žádost (služba poskytnuta na určité období)	10
Odstěhování klienta	1
Déle jak 6 měsíců / 3 měsíce neodebraná služba (služba poskytnuta na určité období)	3

EKONOMICKÉ ZHODNOCENÍ ROKU 2017 - CENTRUM SOCIÁLNÍ PÉČE MĚSTA ÚSTÍ NAD ORLICÍ

CELKOVÉ SKUTEČNÉ NÁKLADY A VÝNOSY (v tis. Kč)

Náklady celkem	15690
Výnosy celkem	15690
Čerpání fondů	219
Hospodářský výsledek	0
Průměrný přepočtený počet zaměstnanců	33

DOTACE MPSV POSKYTNUTÁ PROSTŘEDNICTVÍM ROZPOČTU PK ROZDĚLENÁ NA JEDNOTLIVÉ SLUŽBY (v tis. Kč)

Pečovatelská služba	3650
Denní stacionář	1478
Týdenní stacionář	1172

PŘÍSPĚVEK NA PROVOZ ZŘIZOVATELE MĚSTO ÚSTÍ NAD ORLICÍ (v tis. Kč)

Pečovatelská služba	2169
Denní stacionář	270
Týdenní stacionář	360
Investiční dotace	753

PEČOVATELSKÁ SLUŽBA - CELKOVÉ SKUTEČNÉ NÁKLADY A VÝNOSY V ROCE 2017 (v tis. Kč)

Náklady celkem	7305
Výnosy celkem	7305
Hospodářský výsledek	0
Úhrady od uživatelů celkem	1508
- z toho bezplatné úkony	20

V roce 2017 byla poskytována bezplatná pečovatelská služba na základě § 75 odst. 2) zákona č. 108/2006 Sb., o sociálních službách, za kterou organizace z vlastního rozpočtu zaplatila celkem 20.000 Kč (celková výše pečovatelské služby poskytnuté bez úhrady činila 61.316 Kč).

ROČNÍ PŘEHLED VZDĚLÁVÁNÍ ZAMĚSTNANCŮ PEČOVATELSKÉ SLUŽBY

celoročně	Účast v bytové komisi
celoročně	Účast v pracovní skupině pro seniory v rámci Komunitního plánování sociálních služeb ÚO
celoročně	Supervize týmu, vedení a ředitelky
23.1.	Školení řidičů
24.1.	Problematika naplňování standardů kvality v terénních sociálních službách
21.2.	BOZP
21.2. -22.2.	Projekt Zapojení rodiny a blízkých do péče jako společná cesta k co nejkvalitnějšímu životu
2.3.	Timemanagement v sociálních službách
6.3., 20.3.	Nácvik manipulace s nehybným a málo pohyblivým klientem
27.3.	Problematické situace zejména v terénních službách sociální péče
28.3.	Etika v obrazech ve službách sociální péče
30.3.	Individuální plánování v sociálních službách
18.4.	Seminář Využití sportovního tejpování v praxi pečovatele
20.4.	Seminář Psychosomatické příčiny nemocí
27.4.	Úvod do ochrany práv osob a standard č. 2
23.5.-24.5.	Péče o seniory s vysokou mírou podpory
6.6.	Podpora sebe prezentace služeb
27.6.	Strategické řízení a plánování v sociálních službách
28.6.	Nařízení o ochraně osobních údajů a další témata
29.9.	Základy specifického přístupu k lidem s mentálním postižením v soc. službách
2.10., 16.10.	Standard č. 1
6.10.	Využití základních principů práce z fyzioterapie při péči o osoby s neurologickým onemocněním a po úrazech
9.10.	Podpora sebe prezentace služeb
16.10.	Konzultace sociálních a vedoucích pracovníků

- 17.10. Ochutnávka k programu „Co takhle jít cestou improvizace“
- 17.10. Edukace neformálních pečujících prostřednictvím pečovatelských služeb
- 19.10. Manipulace s klientem s poruchou mobility
- 30.10.. 13.11. Etika v péči o klienty v zařízení sociálních služeb
- 14.11.-15.11. Péče o umírající v domácím prostředí
- 28.11. Podpora sebe prezentace služeb
- 13.12. Podpora osob s mentálním postižením

Od 1.7. 2017 se Pečovatelská služba zapojila do projektu od Institutu sociální práce s názvem „Žít doma“. Díky tomuto projektu se zaměstnanci pečovatelské služby mohli účastnit specifických seminářů, které zlepšují kvalitu poskytované péče.

PŘEHLED PRAXÍ STUDENTŮ

12.6. - 7.7.	Veronika Moravcová	SPŠE a VOŠ Pardubice
5.10. - 16.11.	Karolína Kubíčková Kristýna Klubrtová	VOŠ a Střední škola zdravotnická a sociální ÚO
7.12.2017 - 1.2.2018	Bártová Petra	VOŠ a Střední škola zdravotnická a sociální ÚO

Od října 2017 spolupracujeme se Střední školou zdravotnickou a sociální Ústí nad Orlicí v rámci pravidelných praxí studentů oboru Sociální činnost.

Zjišťování kvality služby probíhá každoročně na podzim - v listopadu. V uplynulém roce obdrželo dotazník celkem 105 klientů pečovatelské služby. Návratnost tentokrát činila 89,5 %, což je více než v roce 2016, (návratnost 64 %) Dotazníkové šetření je anonymní, avšak některé z dotazníků se vracejí podepsané.



V minulém roce jsme se setkali s pozitivním ohlasem klientů při čtení výroční zprávy. Proto jsme se rozhodli, že v této výroční zprávě podáme vysvětlení k negativním bodům dotazníkového šetření. Chceme, aby nejenom klienti pečovatelské služby, ale i široká veřejnost, ke které se tato zpráva může dostat, našli odpovědi na své otázky. Níže je uvedeno několik jak kladných, tak záporných reakcí z dotazníků. I záporné odpovědi bereme jako impuls, jak zlepšit poskytovanou službu.

VYBRANÉ Kladné REAKCE

- Jsme rádi a velice spokojeni, že v našem městě pečovatelská služba je a dobře pracuje.
- Radost mi přináší v tom, že nemusím vařit (už toho nejsem schopen a uklízet to také už nezvládnou), změnit bych nic nechtěl.
- Příjemné vystupování, ochota, komunikace.
- Snižuje starost do budoucna, když budu případně potřebovat další služby.
- Pečovatelky mně pomohou s činnostmi, které sama nezvládám.
- Děkuji všem vašim zaměstnancům za pomoc při péči o tatínka, bez vás bychom to takto nezvládli.
- Že se mnou pečovatelky promluví a zajímají se, co mají udělat.
- Když pečovatelka přijde usměvavá, v pohodě, prohodí s vámi několik vlídných slov a má zájem o vás. Díky za to.
- Pečovatelky jsou ochotné a příjemné.
- Hezký a příjemný přístup. Dokonale zvládnutá taktika k osamostatnění při osobní hygieně.
- Vkročí s úsměvem, ochotou, láskou do bytu.
- Zatím jsem spokojená a nevím o ničem, co bych chtěla změnit.
- Velká pomoc při zaměstnání, už jenom přítomnost sestřiček je pro tatínka zpestření, jsou to sluníčka. Ručičky líbat, všem moc děkujeme.

- Neměla jsem nikdy problémy s děvčaty. Jsou usměvavé a ochotné. Vždy se dohodneme. Víím, že služby mají dost náročné a přesto se mohu vždy na ně spolehnout. Díky.
- Radost ne - je to nutnost.

Děkujeme za mnoho pochvalných vyjádření a omlouváme se, že nemohla být všechna ve výroční zprávě zveřejněna.

VYBRANÉ ZÁPORNÉ REAKCE (dům Na Pláni č.p. 1343)

- Proč tu nejsou alespoň 1x měsíčně schůzky, kde by se veškeré nedostatky a dostatky řešily? Proč se napíše pouze lístek, který se připne dole na nástěnku? Někdo si toho ani nevšimne!!!
- Chybí kontakt s vedením. Stačilo by alespoň 1x za čtvrt roku posezení s důvěrníky.

Komentář: Pečovatelská služba poskytuje svoje služby v budovách v ul. Na Pláni č.p. 1343, 1432, 1433, 1434, ul. Kladská č.p. 1501, 1502, 1503 a také na ul. T.G. Masaryka 105. Mimo tyto budovy také všem klientům v jejich domácnostech ve městě Ústí nad Orlicí a okolních obcích. S ohledem na výše uvedené není možné zajistit schůzku pro všechny klienty v jedné budově. Současně není v možnostech naší organizace realizovat tyto informační schůzky ve všech domech, kde službu poskytujeme. Bylo by to nespravedlivé vůči dalším klientům služby, kteří bydlí mimo uvedené domy.

- Nejasnosti (dlouhá doba) v praní prádla, nejasné odpovědi personálu.

Komentář: Znečištěné osobní a ložní prádlo předává klient v tašce pečovatelce. Ta jej vypere, vyžehlí a zanese klientovi zpět do domácnosti. Pokud si klient přeje prádlo vymandllovat, děje se tak jednou měsíčně (nejčastěji ke konci měsíce). Mandl je potřeba nahřát a je neekonomické mandlovat prádlo po několika kusech.

- Nelíbí se mně stálé střídání pečovatelek. Proto žádám (konkrétně vyjmenované pečovatelky).

Komentář: Pečovatelky jsou zařazeny v tzv. nerovnoměrně rozvržené pracovní době (zákoník práce). To v praxi znamená, že ty, které sloužily o víkendu, mají nárok na volno v týdnu. Respektujeme rozhořčení některých našich klientů a nespokojenost se střídáním pracovníků. Snažíme se, aby k němu docházelo co nejméně. Bohužel to není vždy v našich silách (pečovatelky musejí ze zákona absolvovat školení, čerpají dovolenou, jsou nemocné, apod.). Žádáme Vás o pochopení nastalé situace a drobné zamyšlení. Pokud jste hospitalizováni v nemocnici, většinou se o Vás bude starat každý den jiná sestřička nebo i lékař. Ani v silách zdravotnického personálu není, aby mohl každý den být 24 hodin denně dostupný pro pacienty. Stejně tak je tomu i v našem případě. Proto Vás prosíme o spolupráci a pochopení, pokud k Vám přijde jiná pečovatelka.

Ráda Vám nabídne pomoc a podle Vašich přání a zvyklostí péči zajistí stejně, jako ta tzv. „vaše“.

- Více uklízeček + pečovatelek.

Komentář: Naše organizace musí dodržovat stanovené limity na počet zaměstnanců od svého zřizovatele, kterým je Město Ústí nad Orlicí.

- V rámci možností zlevnění služeb pečovatelské služby.

Komentář: Úhrada pečovatelské služby patří k jedněm z nejlevnějších v okolí. Dle zákona o sociálních službách může být její maximální výše stanovena až na 130 Kč za hodinu. Okolní pečovatelské služby tuto maximální sazbu uplatňují. Většina klientů pečovatelské služby má přiznaný příspěvek na péči, který je určený právě na zaplacení úhrady sociálních služeb (jako je pečovatelská služba, osobní asistence nebo domov pro seniory). Pokud tento příspěvek klient nemá přiznaný nebo u něj dojde ke zhoršení zdravotního stavu a zvýšení péče, mohou naše pracovnice pomoci s vyplněním žádosti o příspěvek.

V dotazníkovém šetření také zaznívala nespokojenost s odebíranými obědy. Především týkající se úpravy stravy, která se nevztahuje k naší službě. Nicméně jsme tyto vzkazy předaly stravovacím zařízením, od kterých obědy odebíráme.

PODĚKOVÁNÍ

Tímto děkujeme všem klientům, kteří si našli čas k vyplnění dotazníku. Važíme si všech reakcí. Doufáme, že ve výše uvedeném textu došlo k vysvětlení a na zlepšení kvality budeme s Vaší pomocí i nadále pracovat!

ZHODNOCENÍ STANOVENÝCH CÍLŮ NA ROK 2017

- V roce 2017 se pečovatelské službě opět podařilo navýšit hodiny péče u klientů. Navýšení odráží naši lepší organizaci práce a navýšení počtu automobilů v péči.
- Zvýšením hodin přímé péče opět došlo k nárůstu výše úhrad od klientů.
- Nadále pokračujeme ve spolupráci s Institutem sociální práce - vstoupili jsme do projektu pro pečovatelské služby s názvem „Žít doma“. V rámci tohoto projektu jezdíme na setkání s dalšími pečovatelskými službami, účastníme se seminářů a v budoucnu budeme moci využít materiály (desatera, komiksy, videa, aj.), které vzniknou a budou zaměřeny na pečovatelskou službu.
- Za rok 2017 pečovatelská služba poskytovala svoje služby v těchto okolních obcích: Hnátnice, Libchavy, Sopotnice, Řetová.

MAPA OKRESU ÚSTÍ NAD ORLICÍ, KDE PŮSOBÍME



STANOVENÍ CÍLŮ NA ROK 2018

- Nadále zvyšovat hodiny přímé péče a tím zvyšovat získané úhrady od klientů.
- Nabízet a poskytovat pečovatelskou službu i okolním obcím, které patří pod PO III. města Ústí nad Orlicí.
- Navýšit počet automobilů do péče.
- Pokračovat ve spolupráci s Institutem sociální práce v projektu „Žít doma“.
- Pokračovat v realizaci školení pro zaměstnance tzv. „na klíč“ v naší organizaci, které nám nabízí možnost proškolení většího množství zaměstnanců najednou a je pro nás také ekonomicky přijatelnější.
- Připravit se na nové nařízení Evropské unie na ochranu osobních údajů (GDPR).

Mgr. Radka Vašková
ředitelka Centra sociální péče města Ústí nad Orlicí

+ 420 606 512 972

reditel@csp-uo.cz

Lucie Kaválková, DiS.
vedoucí pečovatelské služby

+ 420 728 916 474

koordinator@csp-uo.cz

Věra Rozlilková
ekonomka

+ 420 734 860358 (mobil), 465 52 11 98 (pevná linka)

ekonom@csp-uo.cz

Bc. Lucie Pohanková, DiS.
asistentka ředitelky a metodička kvality

+ 420 739 606 386

asistent@csp-uo.cz

Luděk Jiráň
provozní technik

+ 420 739 606 388

technik@csp-uo.cz

Bc. Romana Kalousková
sociální pracovnice pro budovu Na Pláni 1343

+ 420 736 503 570

socialni.csp@csp-uo.cz

Bc. Markéta Gmuzdková
sociální pracovnice pro terén

+ 420 736 503 571

socialni.teren@csp-uo.cz

+ 420 736 503 571 (odpolední služba pečovatelek)

info@csp-uo.cz

VĚDĚLI JSTE, ŽE...

MŮŽETE VYUŽÍT NAŠE
BEZBARIÉROVÉ STŘEDIS-
KO OSOBNÍ
HYGIENY, KTERÉ DISPO-
NUJE ZVEDACÍM ZAŘÍZE-
NÍM?



Na Pláni 1343,
56206 Ústí nad Orlicí



www.csp-uo.cz



Centrum sociální péče
a Stacionář města
Ústí nad Orlicí