

VÝROČNÍ ZPRÁVA

ZA ROK 2019

AMBULANTNÍ A TERÉNNÍ
PEČOVATELSKÁ SLUŽBA



CENTRUM
SOCIÁLNÍ PÉČE
MĚSTA ÚSTÍ NAD ORLÍCÍ



Na Pláni 1343,
562 06 Ústí nad Orlicí



Webové stránky:
www.csp-uo.cz



Najdete nás i na Facebooku:
www.facebook.com/CSP.UO

„JSME TU PRO VÁS.“

Základní údaje o organizaci	4
Organizační struktura	5
Základní údaje o pečovatelské službě	6 - 7
Působnost služby	8 - 9
Kapacita služby a statistika úkonů a úhrad	10
Přehled přímé péče a důvody ukončení služby	11
Vzdělávání, praxe, stáže	12
Ekonomické zhodnocení	13
Výstupy z dotazníků na kvalitu služeb	14 - 15
Zhodnocení a stanovení cílů	16

Vydáno dne: 10. 2. 2020

Grafika, design: Bc. Lucie Pohanková

Centrum sociální péče města Ústí nad Orlicí (dále jen „CSP města Ústí nad Orlicí“) je příspěvkovou organizací města Ústí nad Orlicí.

Do 31.12.2019 CSP města Ústí nad Orlicí poskytovalo celkem tři sociální služby: Pečovatelskou službu, Denní stacionář Človíček a Týdenní stacionář Mezi Vámi. Organizačně spadá pod CSP města Ústí nad Orlicí také Seniorklub. Denní stacionář Človíček byl k 31. 12. 2019 zrušen. Ke konci roku 2019 byla dokončena rekonstrukce objektu na adrese Čs. armády 262 v Ústí nad Orlicí, kam se přestěhoval týdenní stacionář v navýšené kapacitě pro 18 klientů s mentálním / kombinovaným postižením.

V roce 2020 si připomeneme 40 let od zahájení provozu Domova penzionu pro důchodce v Ústí nad Orlicí. Penzion byl uveden do provozu 29.10.1980, kdy bylo slavnostní otevření. Rok 2020 bude v duchu oslav tohoto velkého výročí. Tímto Vás srdečně zveme na všechny akce spojené s oslavami výročí penzionu.

Prvotní sestava personálu byla v počtu 7 zaměstnanců (z toho 2 zdravotní sestry), kteří zajišťovali chod organizace. Do současné doby penzion prošel řadou velkých změn. Mezi hlavní změny patří rok 2007, kdy se penzion mění na chráněné bydlení, v roce 2010 se ke chráněnému bydlení přidala pečovatelská služba. V roce 2014 chráněné bydlení zaniká a vzniká samostatná pečovatelská služba. Rok 2016 přináší sloučení Stacionáře Ústí nad Orlicí a Centra sociální péče města Ústí nad Orlicí.

Název organizace: Centrum sociální péče města Ústí nad Orlicí

Sídlo: Na Pláni 1343, 562 06 Ústí nad Orlicí

IČ: 70857156

Zřizovatel: Město Ústí nad Orlicí

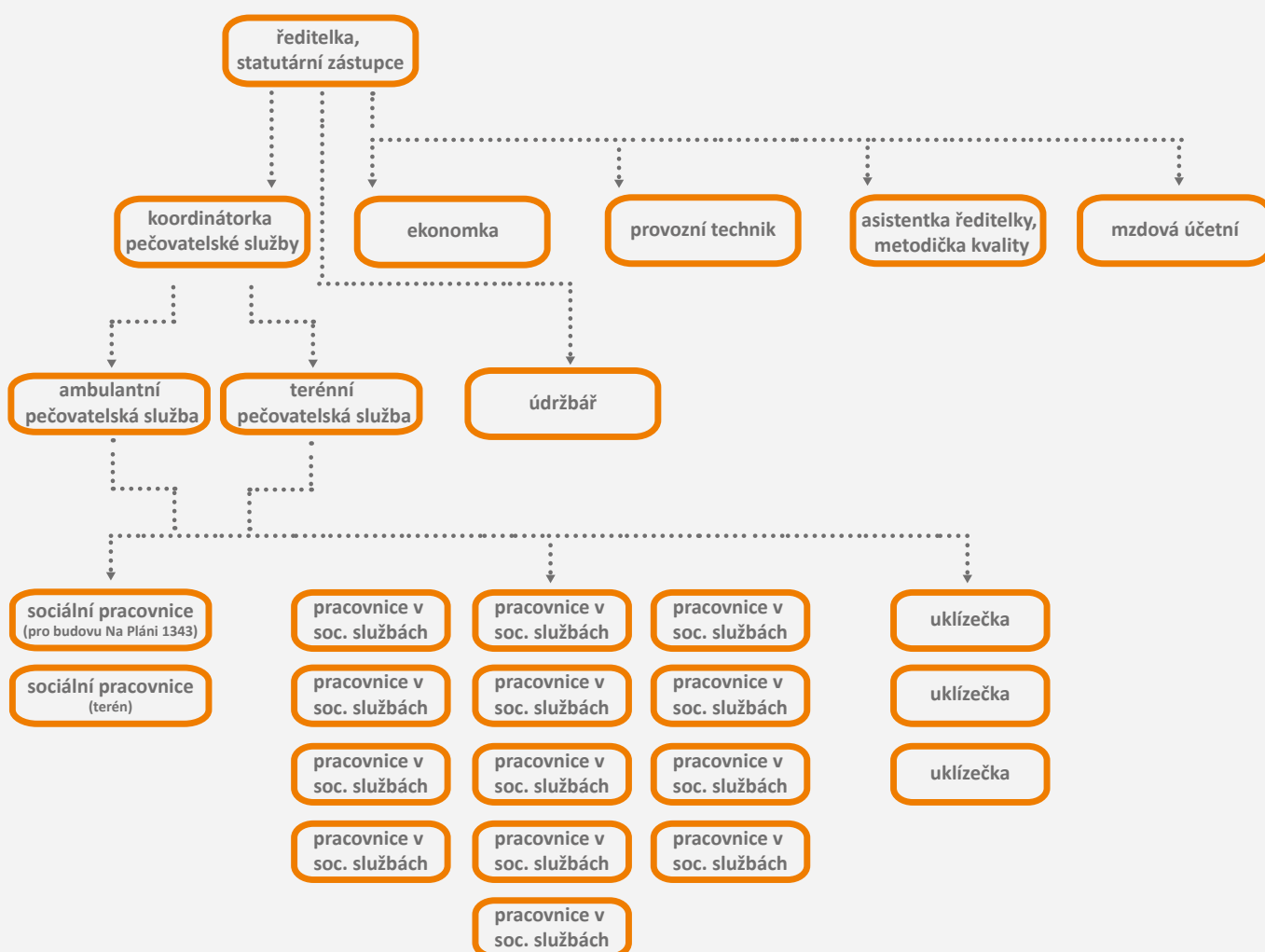
Bankovní spojení: 20835611/0100 (Komerční banka)

Datová schránka: ngwkg5d

Sídlo pečovatelské služby: Na Pláni 1343, 562 06 Ústí nad Orlicí

Sídlo středisek osobní hygieny: Na Pláni 1343 a 1432, 562 01 Ústí nad Orlicí

ORGANIZAČNÍ STRUKTURA PEČOVATELSKÉ SLUŽBY



ZÁKLADNÍ ÚDAJE O PEČOVATELSKÉ SLUŽBĚ

Pečovatelství CSP města Ústí nad Orlicí poskytuje své služby na základě zákona č. 108/2006 Sb., o sociálních službách a dle prováděcí vyhlášky č. 505/2006 Sb., ve znění pozdějších předpisů. Jedná se o terénní a ambulantní služby, dle individuálních potřeb klientů, které se poskytují přímo v jejich domácnostech.

POSLÁNÍ SLUŽBY

Podporou a pomocí klientům zvládat nepříznivé životní situace, při setrvání v jejich domácím prostředí, bez narušení vazeb na jejich blízké a vrstevníky.

CÍLOVÁ SKUPINA

Cílovou skupinou jsou osoby, které mají sníženou soběstačnost vzhledem ke svému zdravotnímu stavu, postižení, věku nebo chronickému onemocnění včetně duševního, a jejich situace vyžaduje pomoc jiné fyzické osoby.

Okruh osob, kterým je služba určena, tvoří:

Osoby s chronickým onemocněním, které potřebují v průběhu své rekonvalescence pomoc další osoby k zajištění svých potřeb.

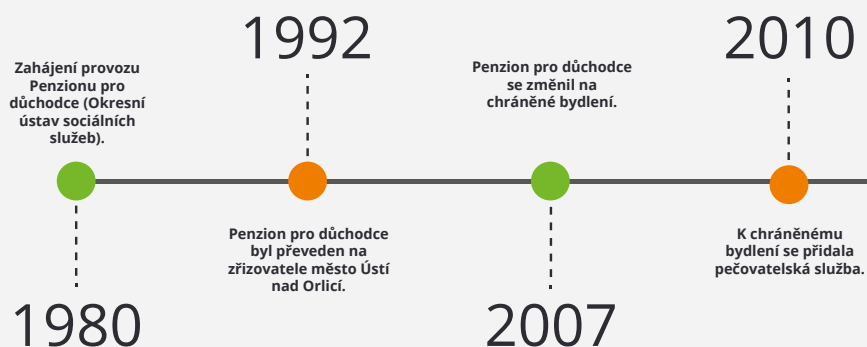
Osoby se zdravotním postižením – osoby se sníženou schopností péče o sebe nebo svou domácnost, a vzhledem ke svému zdravotnímu stavu potřebují pomoc další osoby k zajištění svých potřeb.

Rodiny s dětmi, které se ocitnou v nepříznivé sociální situaci a potřebují ke zvládnutí této skutečnosti pomoc jiné osoby.

Senioři – osoby se sníženou schopností péče o sebe nebo svou domácnost a vzhledem ke svému věku, sociálnímu nebo zdravotnímu stavu, potřebují podporu a pomoc další osoby k zajištění svých potřeb.

Výše uvedeným cílovým skupinám jsou služby poskytovány na základě potřeby, a bez omezení věku.

HISTORIE



POSKYTOVANÉ ČINNOSTI

Pečovatelská služba poskytuje pomoc a podporu s těmito úkony:

- pomoc při zvládnání běžných úkonů péče o vlastní osobu,
- pomoc při osobní hygieně nebo poskytnutí podmínek pro osobní hygienu,
- poskytnutí stravy nebo pomoc při zajištění stravy,
- pomoc při zajištění chodu domácnosti,
- zprostředkování kontaktu se společenským prostředím.

CÍLE SLUŽBY VYPLÝVAJÍCÍ Z JEJÍHO POSLÁNÍ

Cílem terénních služeb je:

- poskytnout podporu a pomoc v nepříznivých životních situacích,
- umožnit klientům žít co nejdéle ve svém domácím prostředí,
- žít běžným způsobem života svých vrstevníků,
- poskytnout všem osobám základní sociální poradenství a to bezplatně,
- při činnostech Pečovatelské služby podporovat samostatnost klientů v jejich přirozeném prostředí.

Cílem ambulantní služby je:

- poskytnout všem osobám základní sociální poradenství a to bezplatně,
- pomocí Střediska osobní hygieny umožnit hygienickou péči i pro klienty z terénu, kde domácnost klienta není dostatečně pro tuto péči přizpůsobená – klient přichází sám nebo v doprovodu rodinného příslušníka, popřípadě je dovezen autem Pečovatelské služby.



Provozní doba:

pracovní dny od 6:30 do 20:00 hod
soboty, neděle, svátky od 7:00 do 20:30 hod

Sídlo služby:

Na Pláni 1343, 562 06 Ústí nad Orlicí



Žádosti o umístění do bytů na adrese T.G.Masaryka 105, Na Pláni 1432, 1433 a 1434, Kladská 1501, 1502 a 1503 zájemci obdrží na **odboru sociálních služeb Městského úřadu Ústí nad Orlicí** (na adrese Dělnická 1405).

Další byty, ve kterých se poskytuje Pečovatelská služba jsou v budově Na Pláni 1343.



Počet těchto tzv. obytných jednotek je 94. Jednotky jsou o velikostech od 0+1 do 1+1 a všechny jsou bariérové. Žádosti o umístění jsou zájemcům **dostupné v budově Na Pláni 1343 (nebo na webových stránkách organizace)**, kde s nimi žádost vyřídí sociální pracovníce.

Pečovatelská služba je poskytována na území města Ústí nad Orlicí a ve spádové oblasti Ústí nad Orlicí, tj. obec:

Sopotnice,

České Libchavy,

Hnátnice,

Dolní Dobrouč,

Dlouhá Třebová,

Řetová,

Řetůvka,

Hrádek,

Jehnědí,

Voděrady,

Sudislav nad Orlicí,

Orlické Podhůří,

Brandýs nad Orlicí,

Libchavy,

Velká Skrovnice.

MAPA OKRESU ÚSTÍ NAD ORLICÍ, KDE PŮSOBILA PEČOVATELSKÁ SLUŽBA V ROCE 2019



KAPACITA SLUŽBY A STATISTIKA ÚKONŮ A ÚHRAD

KAPACITA PEČOVATELSKÉ SLUŽBY

Terénní pečovatelská služba

Okamžitá kapacita: 10 klientů
Roční kapacita: 275 klientů

Ambulantní pečovatelská služba

Okamžitá kapacita: 2 klienti
Roční kapacita: 30 klientů

KAPACITA SLUŽBY - SROVNÁNÍ ZA ROKY 2017, 2018, 2019

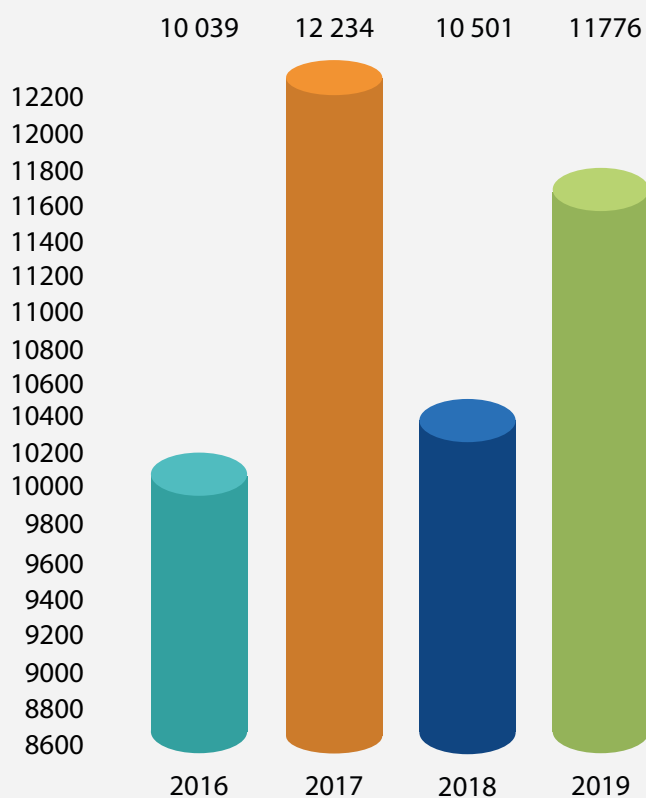
Rok	Počet klientů k 31.12.	Počet klientů	Počet nových klientů	Počet ukončených smluv
2017	233	270	50	53
2018	236	297	64	61
2019	265	304	65	39

STATISTIKA ÚKONŮ A ÚHRAD - SROVNÁNÍ ZA ROKY 2017, 2018, 2019

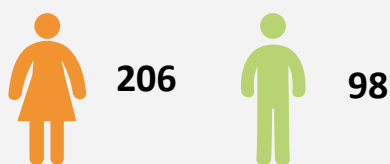
Úkony pečovatelské služby	2017	2018	2019
Nákup (převzetí, vyúčtování v bytě) / hod	664	768	775
Běžný pravidelný úklid / hod	1115	1180	1738
Péče o osobní hygienu / hod	3634	3412	3768
Péče o vlastní osobu - prostorová orientace/ hod	3871	2721	2769
Pochůzky / hod	109	124	71,5
Příprava a podání stravy / hod	2580	2093	2063
Pomoc při samostatném pohybu / hod	105	62	83
Zprostředkování kontaktu se společenským prostředím / hod	155,5	140	508
Praní, žehlení prádla / kg	1467	1596	1299
Dovážka oběda / úkon	23 132	23 092	22 641
Celkový počet hodin přímé péče	12 234	10 501	11 776

PŘEHLED PŘÍMÉ PÉČE A DŮVODY UKONČENÍ SLUŽBY

POČET HODIN PŘÍMÉ PÉČE - SROVNÁNÍ ZA ROKY 2016, 2017, 2018, 2019



ZASTOUPENÍ POHLAVÍ U KLIENTŮ PEČOVATELSKÉ SLUŽBY



DŮVODY UKONČENÍ SLUŽBY (období od 1. 1. 2019 do 31. 12. 2019)

Úmrtí klienta	15
Odchod klienta do Domova důchodců	8
Ukončení na vlastní žádost	7
Odstěhování klienta	2
Déle jak 6 měsíců / 3 měsíce neodebraný úkon	7

ROČNÍ PŘEHLED VZDĚLÁVÁNÍ ZAMĚSTNANCŮ PEČOVATELSKÉ SLUŽBY ZA ROK 2019

celoročně	Účast v bytové komisi
celoročně	Účast v pracovní skupině pro seniory v rámci Komunitního plánování sociálních služeb ÚO
celoročně	Supervize týmu, vedení

Školení řidičů

Školení BOZP

Bezpečné přesuny a polohování klientů v sociálních službách

Syndrom vyhoření a jeho prevence se zaměřením na sebereflexi

Život zachraňující úkony

Komunikace v obrazech - se zaměřením na osoby s demencí

Koučink jako metoda a stimulace zaměstnanců

Konference se vzdělávacími workshopy od Institutu sociální práce v rámci projektu „Žít doma“

Manipulace s klientem

Perspektiva pečovatelské služby

PŘEHLED PRAXÍ STUDENTŮ

studentka Soukromá střední odborná škola Frýdek-Místek, s.r.o., obor Sociální činnost

pravidelné praxe studentů VOŠ a Střední škola zdravotnická a sociální Ústí nad Orlicí, obor Sociální činnost

STÁŽE ZAMĚSTNANCŮ Z JINÝCH ZAŘÍZENÍ

Pečovatelská služba Polička, stáže zaměstnanců v celkové délce 88 hod.

Zúčastnili jsme se Dne dobrovolnictví, který proběhl 2.6.2019 a kde jsme představili naši činnost a jak se mohou případní dobrovolníci zapojit.

EKONOMICKÉ ZHODNOCENÍ ROKU 2019- CENTRUM SOCIÁLNÍ PÉČE MĚSTA ÚSTÍ NAD ORLICÍ

CELKOVÉ SKUTEČNÉ NÁKLADY A VÝNOSY (v tis. Kč)

Náklady celkem	22 086
Výnosy celkem	22 086
Čerpání fondů	1 386
Hospodářský výsledek	0
Průměrný přepočtený počet zaměstnanců	35,16

DOTACE MPSV POSKYTNUTÁ Z ÚČELOVÉ DOTACE PARDUBICKÉHO KRAJE ROZDĚLENÁ NA JEDNOTLIVÉ SLUŽBY (v tis. Kč)

Pečovatelská služba	5 312
Denní stacionář	2 039
Týdenní stacionář	1 550

PŘÍSPĚVEK NA PROVOZ ZŘIZOVATELE MĚSTA ÚSTÍ NAD ORLICÍ (v tis. Kč)

Pečovatelská služba	2 922
Denní stacionář	360
Týdenní stacionář	196
Investiční dotace	0

PEČOVATELSKÁ SLUŽBA - CELKOVÉ SKUTEČNÉ NÁKLADY A VÝNOSY V ROCE 2019 (v tis. Kč)

Náklady celkem	10 688
Výnosy celkem	10 688
Hospodářský výsledek	0
Úhrady od uživatelů celkem	1 716
- z toho bezplatné úkony na základě § 75 odst.2 zákona č. 108/2006 Sb., o sociálních službách	43

FINANČNÍ PODPORA MĚST A OBCÍ

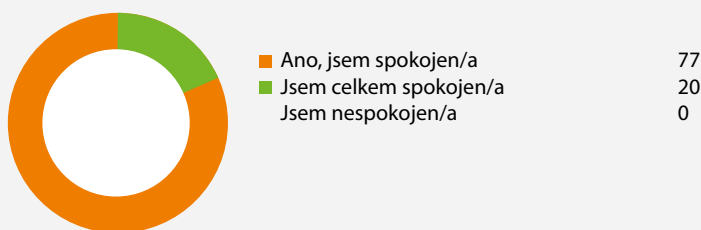
Obce, jejichž občané využívají pečovatelskou službu, jsme v roce 2019 poprvé požádali o finanční spoluúčast na provoz pečovatelské služby. Finanční částka je využita na pohonné hmoty.

PŘÍSPĚVKY JEDNOTLIVÝCH MĚST A OBCÍ

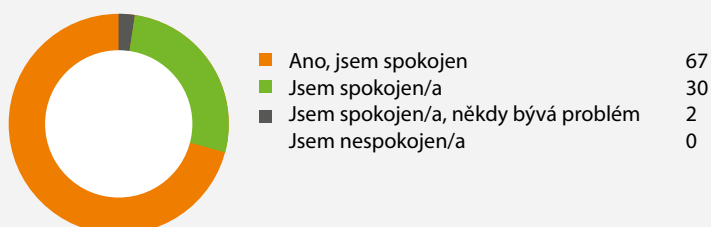
Libchavy	5.000,-
Řetová	5.000,-

Děkujeme za poskytnutou finanční podporu.

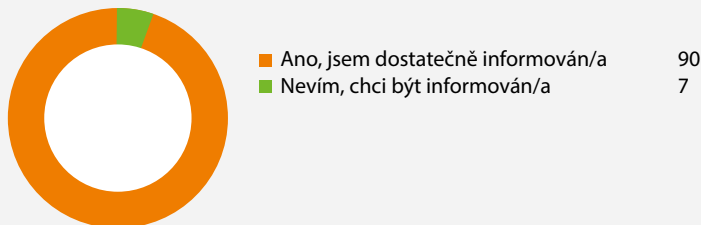
JAK JSTE SPOKOJENI S POSKYTOVÁNÍM PEČOVATELSKÉ SLUŽBY? (kvalita, výkon, rozsah)



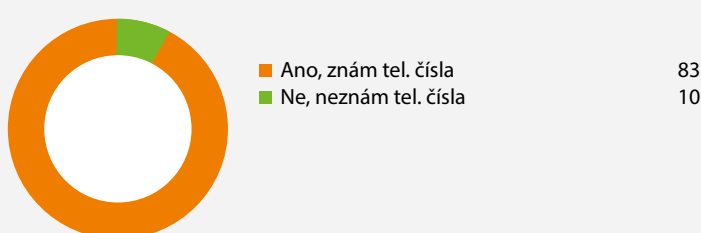
JAK JSTE SPOKOJENI S PERSONÁLEM PEČOVATELSKÉ SLUŽBY? (ochota, příjemné vystupování, dochvilnost, komunikace)



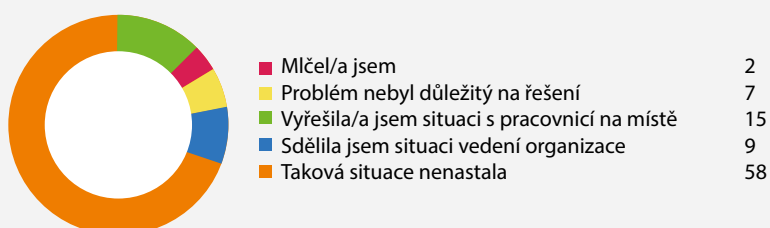
VÍTE, JAKÉ SLUŽBY PEČOVATELSKÉ SLUŽBA POSKYTUJE A ZA JAKOU CENU?



ZNÁTE KONTAKTY NA PEČOVATELSKOU SLUŽBU? (telefonní čísla)



JAK JSTE ŘEŠIL/A VAŠI NESPOKOJENOST, PROBLÉM S PEČOVATELSKOU SLUŽBOU?



V ČEM VÁM PŘINÁŠÍ PEČOVATELSKÁ SLUŽBA RADOST, STAROST, CO BYSTE PŘÍPADNĚ CHTĚLI ZMĚNIT?

Odpovědi klientů:

- Jsem spokojen, nemohu být sám.
- Jsem spokojená s péčí o tatínka.
- Radost, již nezvládnou sama uvařit.
- Uvítala bych čísla na vedení a odpolední službu umístit na nástěnku na Penzionu.
- Jsem ráda, když vidím pracovníce. Jsou milé, veselé, pozitivní.
- Jsem spokojená.
- Bylo by dobré mít službu 24 hodin denně.
- Splňte mi každé přání. Jste milé, jsem spokojena, nikdy jsem se neměla tak dobře.
- Bez Vaší pomoci by nešlo žít.
- Nic neměnit, jste výborné.
- S chováním pracovníků jsem velice spokojena. Milé, příjemné.
- Chtěli bychom na Penzionu pedikúru. Paní by zde ráda pracovala a vy jste ji odmítli.
- Prodloužit dobu údržbáře na Penzionu.
- Jednou za čtvrt roku schůzku s klienty Penzionu.
- Laskavost a vřelý přístup.
- Jsem spokojená.
- Přinášíte mi klid a pohodu, že v případě potřeb se má o moji osobu, kdo postarat.
- Chybí mi jmenovky pečovatelek.
- Pracovnice je milá a profesionální.
- Jsem zde velice spokojená. Vážím si zdejšího života a péče.
- Jsem s pečovatelskou službou velmi spokojena.
- Přináší mi radost, ochotné, příjemné pracovníce.
- Milé a příjemné pracovníce, které jsou ochotné poslechnout naše bolístky.
- Mohu se kdykoli obrátit a je mi vždy pomoheno.
- Chci vozit k lékaři, kdykoli to potřebuji, nechci provolat peníze za telefon a nechci platit zbytečně cestu.
- Starají se o nás dobře, jsem spokojena.
- Chceme lístek na sobotu a neděli.
- Oceňuji vaši práci, jste pro mě inspirací.
- Pracovnice jsou slušné a příjemné.
- Máme se tu až moc dobře.
- Pěkný přístup pracovníků.
- Jestliže něco funguje, neměnit.
- Jsem velmi spokojen.

ZHODNOCENÍ STANOVENÝCH CÍLŮ NA ROK 2019

- Zvýšit hodiny přímé péče se nám podařilo o 1275 hodin.
- Poskytujeme pečovatelskou službu v PO III. – obce Řetová, Řetůvka, Dlouhá Třebová, Orlické Podhůří – Říčky.
- I nadále spolupracujeme s Institutem sociální práce v rámci projektu „Žít doma“ a díky tomuto projektu je naše služba více zviditelněna – projekt nám pomáhá při zkvalitnění naší služby směrem k podpoře klientů, aby mohli zůstat co nejdéle v jejich přirozeném prostředí.
- Zaměstnanci byli v rámci školení „na klíč“ proškoleni v tématech syndromu vyhoření a jeho prevence a přesuny imobilních klientů.
- Organizace zakoupila nové pomůcky – zvedák a skluzné podložky.
- Propagační materiály jsou rozšířeny do ordinací praktických lékařů, sociální pracovníci v nemocnici, apod., čímž dochází k lepší informovanosti o pečovatelské službě, 1x měsíčně vycházejí mýty o pečovatelské službě v Ústeckých listech.
- Došlo ke snížení počtu dovážených obědů a praní prádla.
- Pracovní stáž v jiné pečovatelské službě nebyla uskutečněna – přesunuto na rok 2020.

STANOVENÍ CÍLŮ NA ROK 2020

- Účastnit se pracovní stáže v jiné pečovatelské službě – Polička.
- Zvyšovat hodiny přímé péče u klientů.
- Nabízet a poskytovat pečovatelskou službu i okolním obcím, které patří pod PO III. města Ústí nad Orlicí.
- Pokračovat ve spolupráci s Institutem sociální práce v projektu „Žít doma“.
- Pokračovat v realizaci školení pro zaměstnance „na klíč“.
- Snížit počet dovážených obědů, zaměřit se na úkony péče o osobu.
- Projít sebehodnotícím dotazníkem od Institutu sociální práce a zmapovat návrh rozvojových aktivit na další období.

pečuj[ou]



Na Pláni 1343,
562 06 Ústí nad Orlicí



Webové stránky:
www.csp-uo.cz



Najdete nás i na Facebooku:
www.facebook.com/CSP.UO