

VÝROČNÍ ZPRÁVA

ZA ROK 2018

AMBULANTNÍ A TERÉNNÍ
PEČOVATELSKÁ SLUŽBA



CENTRUM
SOCIÁLNÍ PÉČE
MĚSTA ÚSTÍ NAD ORLÍCÍ



Na Pláni 1343,
562 06 Ústí nad Orlicí



Webové stránky:
www.csp-uo.cz



Najdete nás i na Facebooku:
www.facebook.com/CSP.UO

„JSME TU PRO VÁS.“

Základní údaje o organizaci	4
Organizační struktura	5
Základní údaje o pečovatelské službě	6 - 7
Působnost služby	8 - 9
Kapacita služby a statistika úkonů a úhrad	10
Přehled přímé péče a důvody ukončení služby	11
Vzdělávání, praxe, stáže	12
Ekonomické zhodnocení	13
Výstupy z dotazníků na kvalitu služeb	14 - 16
Statistika stížností	16
Zhodnocení a vize do budoucna	17

Vydáno dne: 11. 2. 2019

Grafika, design: Bc. Lucie Pohanková

Centrum sociální péče města Ústí nad Orlicí (dále jen „CSP města Ústí nad Orlicí“) je příspěvkovou organizací města Ústí nad Orlicí. V roce 2016 došlo ke sloučení dvou příspěvkových organizací města: Stacionáře a CSP města Ústí nad Orlicí. Veškeré právní závazky a povinnosti přešly na organizaci CSP města Ústí nad Orlicí, do které byl Stacionář sloučen. V současné době CSP města Ústí nad Orlicí zastřešuje tři sociální služby (pečovatelskou službu, denní a týdenní stacionář) a Seniorklub.

PEČOVATELSKÁ SLUŽBA

Poskytuje služby v ambulanci i terénní formě na území města Ústí nad Orlicí a okolním obcím, které patří pod PO III. města Ústí nad Orlicí. Cílovou skupinou jsou senioři, osoby se zdravotním postižením nebo chronickým onemocněním či rodiny s dětmi, jejichž nepříznivá sociální situace vyžaduje pomoc jiné fyzické osoby.

DENNÍ A TÝDENNÍ STACIONÁŘ

Služby jsou poskytovány osobám s mentálním nebo kombinovaným postižením, event. s přidruženou smyslovou nebo tělesnou vadou. Cílovou skupinou jsou osoby ve věku 3 až 64 let převážně z okresu Ústí nad Orlicí.

SENIORKLUB

CSP města Ústí nad Orlicí zastřešuje také Seniorklub, jehož cílem je především aktivizace seniorů a příjemců jakéhokoliv důchodu města Ústí nad Orlicí.

Název organizace: **Centrum sociální péče města Ústí nad Orlicí**

Sídlo: **Na Pláni 1343, 562 06 Ústí nad Orlicí**

IČ: **70857156**

Zřizovatel: **Město Ústí nad Orlicí**

Bankovní spojení: **20835611/0100 (Komerční banka)**

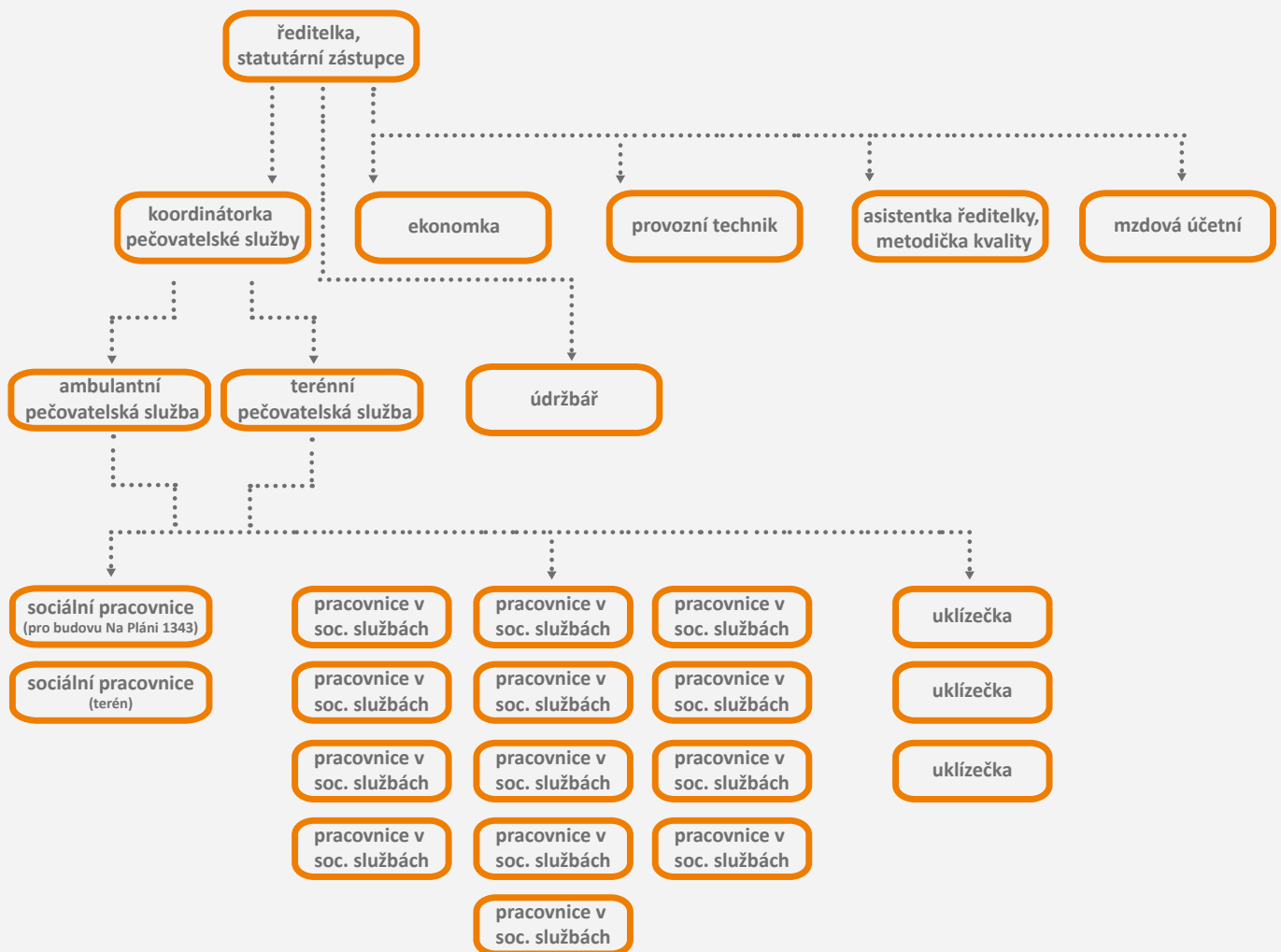
Datová schránka: **ngwkg5d**

Sídlo stacionáře: T.G.Masaryka 123, 562 01 Ústí nad Orlicí

Sídlo pečovatelské služby: Na Pláni 1343, 562 06 Ústí nad Orlicí

Sídlo Seniorklubu: T.G.Masaryka 105, 562 01 Ústí nad Orlicí („Sladkovna“)

ORGANIZAČNÍ STRUKTURA PEČOVATELSKÉ SLUŽBY



Pečovatelská služba CSP města Ústí nad Orlicí poskytuje své služby na základě zákona č. 108/2006 Sb. o sociálních službách a dle prováděcí vyhlášky č. 505/2006 Sb., ve znění pozdějších předpisů. Jedná se o terénní a ambulantní služby, dle individuálních potřeb klientů, které se poskytují přímo v jejich domácnostech.

POSLÁNÍ SLUŽBY

Podporou a pomocí klientům zvládat nepříznivé životní situace, při setrvání v jejich domácím prostředí, bez narušení vazeb na jejich blízké a vrstevníky.

CÍLOVÁ SKUPINA

Cílovou skupinou jsou osoby, které mají sníženou soběstačnost vzhledem ke svému zdravotnímu stavu, postižení, věku nebo chronickému onemocnění včetně duševního, a jejich situace vyžaduje pomoc jiné fyzické osoby.

Okruh osob, kterým je služba určena, tvoří:

Senioři – osoby se sníženou schopností péče o sebe nebo svou domácnost a vzhledem ke svému věku, sociálnímu nebo zdravotnímu stavu, potřebují podporu a pomoc další osoby k zajištění svých potřeb.

Osoby se zdravotním postižením – osoby se sníženou schopností péče o sebe nebo svou domácnost a vzhledem ke svému zdravotnímu stavu potřebují pomoc další osoby k zajištění svých potřeb.

Osoby s chronickým onemocněním, které potřebují v průběhu své rekonvalescence pomoc další osoby k zajištění svých potřeb.

Rodiny s dětmi, jejichž situace vyžaduje pomoc jiné fyzické osoby.

Výše uvedeným cílovým skupinám jsou služby poskytovány bez omezení věku.

POSKYTOVANÉ ČINNOSTI

Pečovatelská služba poskytuje pomoc a podporu s těmito úkony:

- pomoc při zvládnání běžných úkonů péče o vlastní osobu,
- pomoc při osobní hygieně nebo poskytnutí podmínek pro osobní hygienu,
- poskytnutí stravy nebo pomoc při zajištění stravy,
- pomoc při zajištění chodu domácnosti,
- zprostředkování kontaktu se společenským prostředím.

CÍLE SLUŽBY VYPLÝVAJÍCÍ Z JEJÍHO POSLÁNÍ

Cílem terénních služeb je:

- poskytnout podporu a pomoc v nepříznivých životních situacích,
- umožnit klientům žít co nejdéle ve svém domácím prostředí,
- žít běžným způsobem života svých vrstevníků,
- poskytnout všem osobám základní sociální poradenství a to bezplatně,
- při činnostech Pečovatelské služby podporovat samostatnost klientů v jejich přirozeném prostředí.

Cílem ambulantní služby je:

- poskytnout všem osobám základní sociální poradenství a to bezplatně,

- pomocí Střediska osobní hygieny umožnit hygienickou péči i pro klienty z terénu, kde domácnost klienta není dostatečně pro tuto péči přizpůsobená – klient přichází sám nebo v doprovodu rodinného příslušníka, popřípadě je dovezen autem Pečovatelské služby.

ZÁSADY SLUŽBY

- Postupovat dle volby klienta.
- Pozornost věnovat zachování lidské důstojnosti.
- Vždy zachovat soukromí klienta.
- Hájit oprávněné zájmy klientů.
- Respektovat svobodu myšlení, pohybu.
- Právo klienta na změnu či zrušení služby.
- Právo klienta si stěžovat.
- Právo přijímat kvalitní službu s profesionálním přístupem personálu.

SITUACE, KDY PEČOVATELSKÁ SLUŽBA NENÍ POSKYTOVÁNA

- Pokud nemáme dostatečnou kapacitu k poskytování služby.
- Pokud zájemce žádá o sociální službu, kterou neposkytujeme.
- Pokud zájemce o sociální službu nespadá do naší cílové skupiny.

1980

Zahájení provozu Penzionu pro důchodce (Okresní ústav sociálních služeb).

2007

Penzion pro důchodce se změnil na Chráněné bydlení.

2014

Chráněné bydlení zaniklo a pod CSP zůstala pouze pečovatelská služba.

1992

Penzion pro důchodce byl převeden na zřizovatele Město Ústí nad Orlicí.

2010

K chráněnému bydlení se přidala pečovatelská služba.

2016

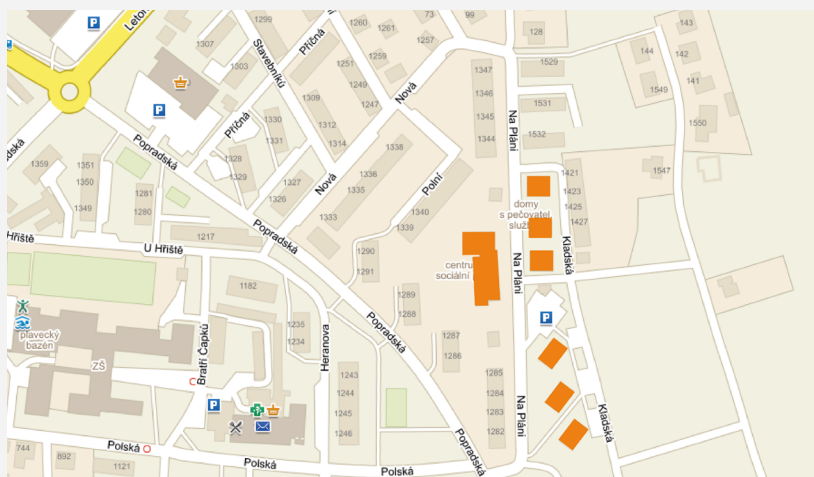
Došlo ke sloučení příspěvkových organizací Stacionáře a CSP.

Provozní doba: pracovní dny od 6:30 do 20:00 hod
soboty, neděle, svátky od 8:00 do 20:00 hod

Sídlo služby: Na Pláni 1343, 562 06 Ústí nad Orlicí

Adresy domů s peč. službou: T. G. Masaryka 105
Na Pláni 1343, 1432, 1433, 1434
Kladská 1501, 1502, 1503

Kancelář koordinátorky pečovatelské služby a sociálních pracovníc se nachází v domě Na Pláni 1343.



Žádosti o umístění do bytů na adrese T.G.Masaryka 105, Na Pláni 1432, 1433 a 1434, Kladská 1501, 1502 a 1503 zájemci obdrží na odboru sociálních služeb Městského úřadu Ústí nad Orlicí (na adrese Dělnická 1405).

Další byty, ve kterých se poskytuje Pečovatelská služba jsou v budově Na Pláni 1343.



Počet těchto tzv. obytných jednotek je 94. Jednotky jsou o velikostech od 0+1 do 1+1 a všechny jsou bariérové. Žádosti o umístění jsou zájemcům **dostupné v budově Na Pláni 1343 (nebo na webových stránkách organizace)**, kde s nimi žádost vyřídí sociální pracovníce.

Pečovatelská služba je poskytována na území města Ústí nad Orlicí a ve spádové oblasti Ústí nad Orlicí, tj. obec:

Sopotnice,

České Libchavy,

Hnátnice,

Dolní Dobrouč,

Dlouhá Třebová,

Řetová,

Řetůvka,

Hrádek,

Jehnědí,

Voděrady,

Sudislav nad Orlicí,

Orlické Podhůří,

Brandýs nad Orlicí,

Libchavy,

Velká Skrovnice.

MAPA OKRESU ÚSTÍ NAD ORLICÍ, KDE PŮSOBILA PEČOVATELSKÁ SLUŽBA V ROCE 2018



KAPACITA SLUŽBY A STATISTIKA ÚKONŮ A ÚHRAD

KAPACITA SLUŽBY

Terénní služba: 275 klientů

Ambulantní služba: 30 klientů

KAPACITA SLUŽBY - SROVNÁNÍ ZA ROKY 2016, 2017, 2018

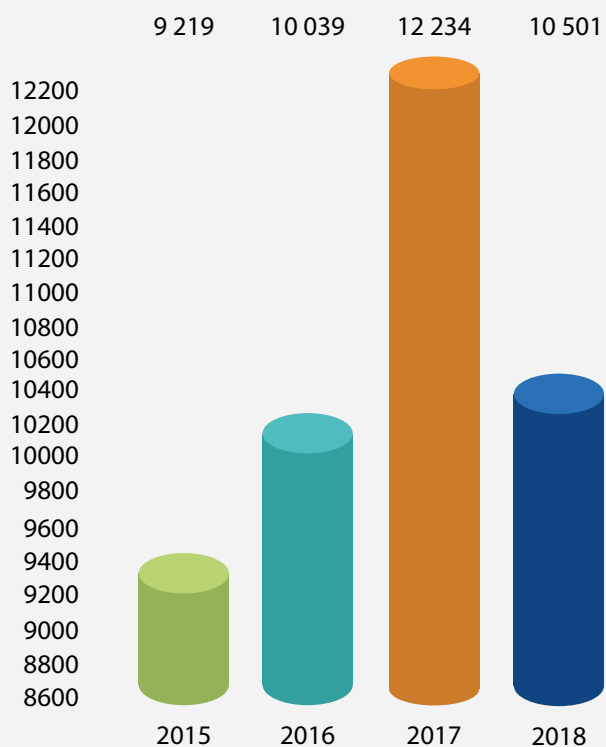
Rok	Počet klientů k 31.12.	Počet klientů za sledovaný rok	Počet nových klientů ve sledovaném roce	Počet ukončených smluv ve sledovaném roce
2016	245	305	54	60
2017	233	270	50	53
2018	236	297	64	61

STATISTIKA ÚKONŮ A ÚHRAD - SROVNÁNÍ ZA ROKY 2016, 2017, 2018

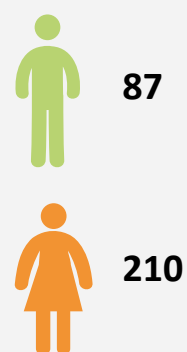
úkony	2016	2017	2018
Nákup (převzetí, vyúčtování v bytě) / hod	495,3	663,67	767,8
Běžný pravidelný úklid / hod	1263,1	1114,75	1180,4
Péče o osobní hygienu / hod	2163,73	3633,92	3412,33
Péče o vlastní osobu - prostorová orientace/ hod	3760,73	3871,23	2720,76
Pochůzky / hod	93,73	109,07	123,97
Příprava a podání stravy / hod	2010,62	2580,44	2093,11
Pomoc při samostatném pohybu / hod	103,83	105,4	62,22
Zprostředkování kontaktu se společenským prostředím / hod	148,5	155,5	140,41
Praní, žehlení prádla / kg	1790	1467	1596
Dovážka oběda / úkon	24 490	23 132	23 092
Celkový počet hodin přímé péče	10 039	12 234	10 501

PŘEHLED PŘÍMÉ PÉČE A DŮVODY UKONČENÍ SLUŽBY

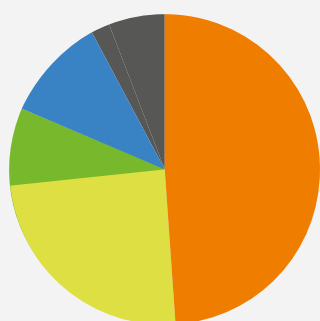
POČET HODIN PŘÍMÉ PÉČE - SROVNÁNÍ ZA ROKY 2015, 2016, 2017, 2018



ZASTOUPENÍ POHLAVÍ U KLIENTŮ PEČOVATELSKÉ SLUŽBY



DŮVODY UKONČENÍ SLUŽBY (období od 1. 1. 2018 do 31. 12. 2018)



Úmrtí klienta	29
Odchod klienta do Domova důchodců	5
Ukončení na vlastní žádost (služba poskytnuta na určité období)	14
Odstěhování klienta	7
Déle jak 6 měsíců / 3 měsíce neodebraná služba (služba poskytnuta na určité období)	6

ROČNÍ PŘEHLED VZDĚLÁVÁNÍ ZAMĚSTNANCŮ PEČOVATELSKÉ SLUŽBY ZA ROK 2018

celoročně	Účast v bytové komisi
celoročně	Účast v pracovní skupině pro seniory v rámci Komunitního plánování sociálních služeb ÚO
celoročně	Supervize týmu, vedení
17.1.	Kvalitní péče o imobilního klienta
22.1., 1.2.	Nové nařízení o ochraně osobních údajů
23.1.	Podpora osob s psychiatrickým onemocněním
1.2.	Příprava poskytovatelů soc. služby na GDPR
19.2.	BOZP
20.2.	Specifika péče o osoby s demencí
26.2.	Konzultace sociálních a vedoucích pracovníků - Dvůr Králové nad Labem
5.3.	Školení řidičů
6.3.	Podpora osob se zrakovým a sluchovým postižením
21.3.	Plánování směn, docházka v programu Cygnus 2
19.4.	Veletrh poskytovatelů sociálních služeb
9.5.	Střednědobý plán rozvoje sociálních služeb 2019-2021
23.5.	Setkání sociálních pracovníků v Domově na hradě Rychmburk
11.6., 18.6.	Hranice v práci s klientem sociální služby - úvod do problematiky
14.-15.6.	Dvoudenní seminář pro terénní služby
22.6.	Konzultace sociálních a vedoucích pracovníků - Dvůr Králové nad Labem
26.6.	Konference terénních a ambulantních služeb
1.10., 19.11.	Příprava poskytovatele sociálních služeb na inspekci kvality
2.11.	Konzultace sociálních a vedoucích pracovníků - Dvůr Králové nad Labem
30.11.	Závěrečné setkání k projektu „Zapojení rodiny a blízkých do péče jako společná cesta k co nejkvalitnějšímu životu“

Pečovatelská služba pokračovala v roce 2018 v projektu od Institutu sociální práce s názvem „Žít doma“.

Nově jsme se zapojili do projektu společnosti Alzheimer support, který zkoumá možnosti propojení osobní asistence a pečovatelské služby v našem regionu, se zaměřením na osoby s demencí v terénu a jejich včasné diagnostikování před nástupem do pobytové služby.

PŘEHLED PRAXÍ STUDENTŮ

17. 9. - 10. 12. 2018	studentka SPŠE a VOŠ Pardubice
pravidelné praxe studentů	VOŠ a Střední škola zdravotnická a sociální Ústí nad Orlicí, obor Sociální činnost

EKONOMICKÉ ZHODNOCENÍ ROKU 2018 - CENTRUM SOCIÁLNÍ PÉČE MĚSTA ÚSTÍ NAD ORLICÍ

CELKOVÉ SKUTEČNÉ NÁKLADY A VÝNOSY (v tis. Kč)

Náklady celkem	18 781
Výnosy celkem	18 781
Čerpání fondů	726
Hospodářský výsledek	0
Průměrný přepočtený počet zaměstnanců	34

DOTACE MPSV POSKYTNUTÁ Z ÚČELOVÉ DOTACE PARDUBICKÉHO KRAJE ROZDĚLENÁ NA JEDNOTLIVÉ SLUŽBY (v tis. Kč)

Pečovatelská služba	5 125
Denní stacionář	1 897
Týdenní stacionář	1 455

PŘÍSPĚVEK NA PROVOZ ZŘIZOVATELE MĚSTA ÚSTÍ NAD ORLICÍ (v tis. Kč)

Pečovatelská služba	2 142
Denní stacionář	374
Týdenní stacionář	251
Investiční dotace	1 299

PEČOVATELSKÁ SLUŽBA - CELKOVÉ SKUTEČNÉ NÁKLADY A VÝNOSY V ROCE 2018 (v tis. Kč)

Náklady celkem	8 922
Výnosy celkem	8 922
Hospodářský výsledek	0
Úhrady od uživatelů celkem	1 586
- z toho bezplatné úkony	48

V roce 2018 byla poskytována bezplatná pečovatelská služba na základě § 75 odst. 2) zákona č. 108/2006 Sb., o sociálních službách.

Celková výše pečovatelské služby poskytnuté bez úhrady činila 47.768 Kč.

V průběhu měsíce listopadu 2018 byly jednotlivým klientům Pečovatelské služby distribuovány dotazníky za účelem zjištění míry kvality a spokojenosti klientů s Pečovatelskou službou, kvalitou odebíraných obědů a zjištění informací.

V uplynulém roce byla návratnost rozdaných dotazníků 89,5 %, letos 40 %. V rámci výzkumu bylo mezi klienty Pečovatelské služby distribuováno celkem 241 dotazníků, z nichž se vrátilo zpět pouze 97 dotazníků (40 %), nevrátila se poměrná část dotazníků a to celkem 144 ks (60%).



Opět jako v minulém roce chceme shrnout pozitiva a negativa roku 2018. Díky informacím z dotazníkového šetření dokážeme flexibilně reagovat na podněty od klientů Pečovatelské služby a nadále zlepšovat kvalitu poskytovaných služeb a posouvat službu dopředu. Níže jsou uvedeny kladné a záporné reakce klientů Pečovatelské služby.

VYBRANÉ Kladné REAKCE

- *Pracovnice si zaslouží pochvalu.*
- *Pracovnice jsou ochotné.*
- *Jsem spokojená, nic nepotřebuji.*

VYBRANÉ ZÁporné REAKCE

- ***Praní prádla trvá dlouho.***

Komentář: Pokud jde o praní ložního/osobního prádla, tak prádlo pracovnice vypere dle volného místa ve svém harmonogramu. Pracovnice z terénu prádlo žehlí a odevzdávají klientům. Pracovnice v budově Na Pláni 1343 mandlují prádlo 1x za měsíc (mandl je potřeba nahřát a je neekonomické mandlovat prádlo po několika málo kusech). Současně probíhala v roce 2018 rozsáhlá rekonstrukce budovy Na Pláni 1343. Místnost s mandlem byla několik týdnů z důvodů stavebních prací mimo provoz a došlo tedy k časové prodlevě v předání vymandlovaného prádla.

- ***Nepředávají se informace o klientovi, kde se střídají pracovnice.***

Komentář: Povinnost předávat informace je stanovena ve vnitřních směrnících a metodikách pečovatelské

služby. Pracovnice mají systém, jak si předávat informace. Pracovnice pečovatelské služby se účastní také porad týmu a porad přímé péče, kde jsou pracovníci o změnách u klientů informováni. Z těchto schůzek se pořizují zápisy, se kterými mají zaměstnanci povinnost se seznámit a podepsat je (i ti, kteří nejsou ten den v zaměstnání). Jestliže došlo k nepředávání informací, budou pracovnice o této skutečnosti informovány na poradě týmu.

- **Pracovnice nedodrží sjednaný čas u klienta.**

Komentář: Každá pracovnice má vypracovaný časový harmonogram s péčí u klientů. Pokud došlo k prodlevě sjednaného času, může se jednat o náhlé řešení krizové situace u klienta, kdy je přednější ochrana života! Pečovatelská služba má územní působnost v rámci města Ústí nad Orlicí a to včetně jeho přilehlých částí (Knapovec, Dolní Houžovec, Horní Houžovec, Černovír,...) a ve spádové oblasti Ústí nad Orlicí (tj. obec Sopotnice, České Libchavy, Hnátnice, Dolní Dobrouč, Dlouhá Třebová, Řetová, Řetůvka, Hrádek, Jehnědí, Voděrady, Sudislav nad Orlicí, Orlické Podhůří, Brandýs nad Orlicí, Libchavy, Velká Skrovnice). Jelikož jsme terénní služba, může dojít při přesunech našich pracovníků k autonehodě nebo ke zpoždění vlivem přírodních jevů (ledovka, námraza, aj.). Všechny tyto skutečnosti mohou ovlivňovat chod Pečovatelské služby, ale nemusíte se bát, úkony budou vždy zajištěny.

DODATEČNÉ POZNATKY Z DOTAZNÍKOVÉHO ŠETŘENÍ

- **Opravy balkónů na budově Na Pláni 1343**

Komentář: Opravy balkónů jsou v plánu v nejbližší možné době dle finančních možností zřizovatele.

- **Chceme zajistit pedikúru**

Komentář: Pokud klienti v budově Na Pláni 1343 mají zájem o pedikúru, je možnost si sjednat přítomnost pedikérky přímo v bytě (v současné době k několika klientům pedikérka dochází). Kontakt je dostupný u sociální pracovnice nebo na nástěnce v domě Na Pláni 1343.

- **Chceme řádný úklid chodeb**

Komentář: Z důvodu rekonstrukce v budově Na Pláni 1343 došlo k velkému znečištění vnitřních prostor v souvislosti s realizací evakuačních výtahů a chráněných únikových cest. Z tohoto důvodu bylo obtížné zajistit našimi pracovníky dokonalý úklid všech prostor, jelikož stavební práce probíhaly současně na několika místech v budově.

- **Chceme lepší informovanost o Pečovatelské službě**

Komentář: Informace lze získat od sociálních pracovníků při přehodnocování IP, při sociálním poradenství, z našich letáků, webových stránek, výročních zpráv, z Facebooku, v Ústeckých listech nebo na nástěnkách.

VÝSTUPY Z DOTAZNÍKŮ NA KVALITU SLUŽBY

STATISTIKA STÍŽNOSTÍ

- **Chceme službu v sobotu a v neděli**

Komentář: Pokud máte zájem o službu v sobotu a neděli, domluvte si schůzku se sociální pracovnící, která službu naplánuje a zavede. Pokud není volná kapacita, Váš požadavek se zapíše do Evidence žadatelů čekajících na službu.

V dotazníkovém šetření se opět objevily také připomínky k nespokojenosti týkající se kvality stravy, která se ale přímo nevztahuje k naší službě. Tyto připomínky budou předány stravovacímu zařízení, od kterého obědy odebíráme.

PODĚKOVÁNÍ

Tímto děkujeme všem klientům, kteří si našli čas k vyplnění dotazníku. Vážíme si všech reakcí. Doufáme, že ve výše uvedeném textu došlo k vysvětlení a na zlepšení kvality budeme s Vaší pomocí i nadále pracovat!

STATISTIKA ŘEŠENÝCH STÍŽNOSTÍ (období od 1. 1. 2018 do 31. 12. 2018)

Stížnosti a podněty celkem	0
Na službu	0
Na personál	0
Na mezilidské vztahy	0
Podněty ke zlepšení	1
Výsledek řešení stížností celkem	0
Oprávněné	0
Částečně oprávněné	0
Neoprávněné	0

Za celý rok nejsou evidovány žádné písemné stížnosti na Pečovatelskou službu, pouze podnět týkající se praní prádla a provozu domu Na Pláni 1343.

ZHODNOCENÍ STANOVENÝCH CÍLŮ NA ROK 2018

- Zvýšit počet hodin přímé péče se nepodařilo z důvodu dlouhodobých pracovních neschopností a především vysoké fluktuace pracovníků v sociálních službách. Naopak sledujeme trend navyšování počtu hodin péče v okrajových částech města Ústí nad Orlicí (Knapovec a Horní Houžovec) a v okolních obcích (Libchavy, Řetová, Řetůvka). V těchto případech však nelze do hodin péče započítávat dojezdový čas ke klientovi.
- Počet automobilů terénní pečovatelské služby byl navýšen a nyní je k dispozici celkem 8 osobních automobilů. Dochází k lepší koordinaci práce pečovatelů a péče u klientů.
- I nadále pokračujeme v projektu od Institutu sociální práce. Díky tomuto projektu mohli naši pracovníci absolvovat semináře zdarma a zvyšovat svoji odbornost. Výstupem tohoto projektu jsou také propagační materiály, které využijeme při prezentaci pečovatelské služby.
- Pokračujeme v realizaci vzdělávání našich zaměstnanců tzv. na klíč - kdy můžeme proškolit větší množství zaměstnanců přímo v organizaci.
- V souvislosti s novým nařízením na ochranu osobních údajů máme pověřence na ochranu osobních údajů.

STANOVENÍ CÍLŮ NA ROK 2019

- Zvyšovat hodiny přímé péče a tím zvyšovat získané úhrady od klientů.
- Nabízet a poskytovat pečovatelskou službu i okolním obcím, které patří pod PO III. města Ústí nad Orlicí.
- Pokračovat ve spolupráci s Institutem sociální práce v projektu „Žít doma“.
- Pokračovat v realizaci školení pro zaměstnance tzv. „na klíč“ v naší organizaci, které nám nabízí možnost proškolení většího množství zaměstnanců najednou a je pro nás také ekonomicky přijatelnější.
- Zakoupit a naučit se využívat v péči o klienty pomůcky pro přesuny a polohování, které pracovníkům v péči pomohou snižovat zátěž a budou chránit jejich zdraví.
- Využít propagační materiály pro lepší prezentaci pečovatelské služby.
- Snižit počet dovážených obědů bez úkonu podání jídla na talíř. Zaměřit se více na úkony péče o osobu (osobní hygiena, oblékání, svlékání, aj.).
- Nadále spolupracovat s charitní a ošetřovatelskou službou, se kterou se vzájemně doplňujeme v případech péče o klienty. Pečovatelská služba nemůže poskytovat zdravotní a ošetřovatelské úkony.
- Účastnit se pracovní stáže v jiné pečovatelské službě.

pečuj[ou]



Na Pláni 1343,
562 06 Ústí nad Orlicí



Webové stránky:
www.csp-uo.cz



Najdete nás i na Facebooku:
www.facebook.com/CSP.UO